

Raccordement électrique de Cigéo

Fiche n°6

Les données de l'Andra et de RTE

Le projet Cigéo devra être alimenté en électricité pour fonctionner. Les contraintes majeures de l'alimentation en électricité du projet sont :

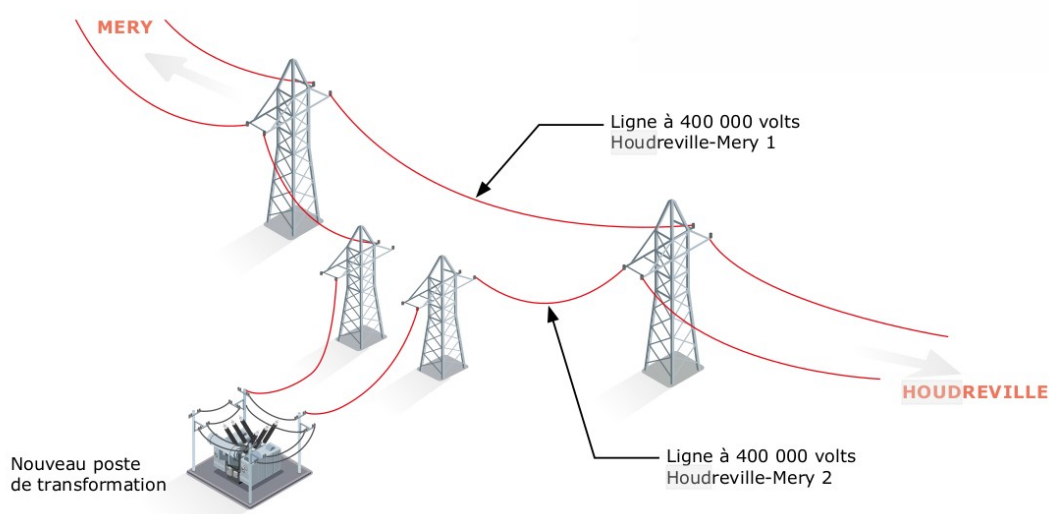
- une forte puissance (équivalent à 150 000 foyers)
- une fiabilité parfaite

Pour répondre à la demande de l'Andra, RTE (Réseau de transport d'électricité) a décidé de fournir au projet Cigéo son propre poste de transformation électrique (le transformateur) qui connecterait directement Cigéo à la ligne Très Haute Tension (THT) passant à proximité de Bure, la ligne électrique 400 000 volts Houdreville-Mery. L'estimation de ces travaux est de 55 millions d'euros.

Rappel :

L'électricité circule à une tension de 400 000 volts lorsqu'elle doit être transporter sur de grandes distances. Ensuite, elle doit être abaissé à des plus faibles tensions (380 ou 220 volts).

Le calendrier de RTE annonce le début des travaux en 2023 et la mise en service en 2025. RTE dit attendre la validation de l'enquête publique pour pouvoir commencer les travaux. Alors que l'Andra dans des documents précédents a mentionné que le raccordement électrique serait en dehors de la Demande d'Utilité Publique. RTE ne mentionne pas non plus si les travaux de construction attendront la validation complète du projet Cigéo pour commencer ou si seule la validation de l'enquête publique suffira à démarrer les travaux. Le flou persiste autour de ces questions.



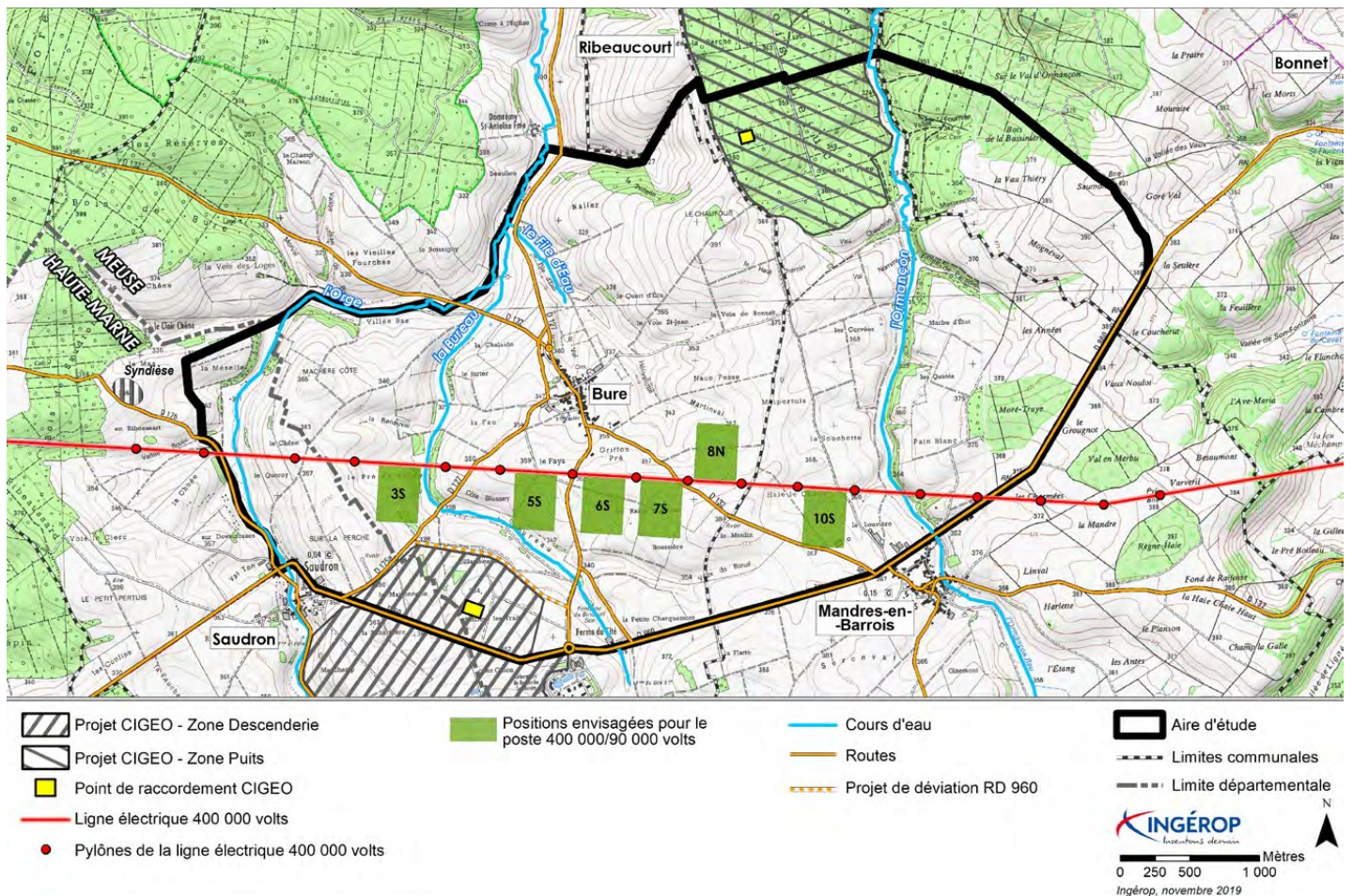
Raccordement à la ligne THT

Le poste principale

Ce gros transformateur est le chantier phare de ce projet d'électrification de Cigéo. Il aurait une emprise au sol de 6 Ha, soit 9 terrains de foot. Son rôle serait de connecter la ligne électrique 400 000 volts et d'abaisser cette tension à 90 000 volts, c'est la première étape d'abaissement de la tension.

Son emplacement n'est pas encore décidé, il y a 6 choix possibles (voir carte ci-dessous). L'emplacement doit répondre aux contraintes techniques de RTE et de l'Andra mais également aux demandent des communes :

- avoir un impact visuel et acoustique minimal
- éviter les zones naturelles sensibles
- éviter les zones habitées
- limiter les impacts sur les activités agricoles



Carte des emplacements potentiels du poste principal

Les postes livraisons 90 000/ 20 000

RTE prévoit ensuite de construire deux postes de transformations de 90 000 volts à 20 000 volts, appelés les postes livraisons. C'est la deuxième étape pour abaisser la tension. Il y aurait un poste sur la zone descenderie et un autre sur la zone puits. Les deux postes seraient reliés entre eux par une ligne souterraine. Ces deux transformateurs seraient construits à l'intérieur de l'enceinte de Cigéo. Il est ainsi probable que leur construction ne soit pas soumise à enquête environnementale.

Les lignes sous-terraines de 90 000 volts

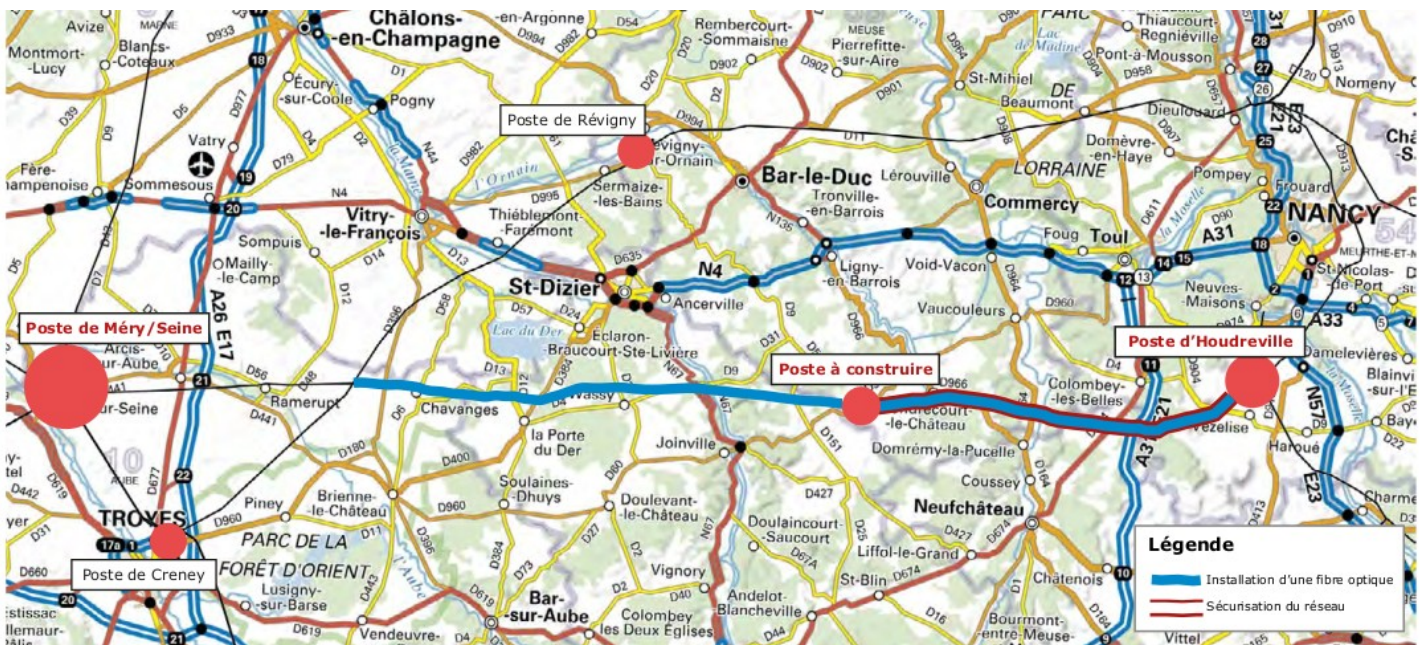
Pour acheminer l'électricité du poste principal (400 000/90 000) aux deux postes de livraisons (90 000/20 000), 3 lignes souterraines seraient mises en place.

- 1 du poste principal au poste de livraison de la zone descenderie (ligne 1)
- 1 du poste principal au poste de livraison de la zone puits (ligne 2)
- 1 reliant les deux postes de livraison (ligne 3)

Celles-ci seraient enterrées à 1m50 en dessous du sol dans une seule tranchée. La ligne électrique entre les deux postes de livraisons (ligne 3) est une ligne de sécurité qui prendrait le relais si la ligne 1 ou la ligne 2 venait à s'arrêter. Ces lignes traverseraient de nombreux champs dont certains ne seraient pas la propriété de l'Andra. Nous en savons encore peu sur les rémunérations éventuelles des agriculteurs impactés, ni si une enquête environnementale est prévue pour ces lignes souterraines.

Renforcement des pylônes

Il est prévu de renforcer les pylônes existants sur toute la ligne entre Bure et Houdreville. Ce qui signifie un renforcement de la structure des pylônes et parfois de leurs fondations. Le nombre de pylônes qui nécessiteraient une intervention n'est pas précisé. Une nouvelle fois, on en sait peu sur les autorisations que doit obtenir RTE pour réaliser les travaux.



Carte de renforcement des pylônes et installations de la fibre optique

La fibre optique

Pour pouvoir communiquer avec le transformateur principal, RTE souhaite installer la fibre optique entre le pylône n°262 de la ligne Creney-Revigny (à proximité de la commune de Balignicourt) jusqu'au poste électrique d'Houdreville. RTE ne précise pas

si cette fibre optique sera réservée à l'usage unique du poste de transformation ou si celle-ci pourra permettre aux communes voisines de la ligne de s'y connecter.

L'acheminement des pièces

Les pièces du transformateur seraient acheminées par la route et pour certaines par voie fluviale. Il n'y pas de chiffre sur le nombre de camions et de convois exceptionnels que cela engendrera.

Questionnements et critiques

Est-ce que le projet d'électrification est inclus dans la Demande d'Utilité Publique (DUP)?

Des informations contradictoires sont annoncées par l'Andra et RTE sur la nécessité de l'obtention de l'utilité publique pour effectuer les travaux du poste électrique. L'Andra dit que le transformateur est externe à la DUP, mais RTE dit attendre l'enquête publique pour faire ses travaux. En date de mai 2020, on attend encore d'avoir entre les mains la demande d'utilité publique pour découvrir si le plan d'électrification de Cigéo est compris dans cette demande ou si les travaux sont considérés comme indépendants au projet.

Est-ce que le transformateur serait construit avant l'autorisation de création ?

Les deux acteurs semblent cependant d'accord sur le fait que les travaux du transformateur commenceraient en amont de la décision confirmant la création du projet. Décision qui devrait être prise en 2023-2024.

Extrait de la Formation Cigéo - CLIS 11 octobre 2016 :

Afin que le chantier de construction de Cigéo puisse être prêt à démarrer dès l'obtention de l'autorisation de création (prévue en 2021), des aménagements préalables doivent être menés auparavant.

Raccordements hors site : [...] Électricité, eau, assainissement...

On retrouve ici la politique du fait accompli où l'Andra prévoit faire la majorité des travaux préparatoires au projet Cigéo avant même d'avoir le feu vert pour le réaliser. Ainsi, l'Andra semble persuadée d'obtenir le feu vert et tente d'influencer la décision en planifiant réaliser tous les travaux préparatoires au projet en amont de l'autorisation de création pour rendre une non-validation du projet aberrante au vu des travaux et moyens déjà engagés.

Il est donc légitime de demander **un moratoire sur le chantier de raccordement du projet Cigéo à la ligne THT jusqu'à validation ou non de l'ensemble du projet Cigéo.**

Est-ce un hasard que la ligne THT soit là ?

Il semble également que le fait d'avoir une ligne THT passant exactement au milieu entre le laboratoire (zone descendrière) et le bois lejus (zone puit) n'est pas un hasard. L'emplacement du laboratoire semble avoir été anticipé pour se trouver à proximité d'une ligne THT et aussi pour placer la ligne THT entre le laboratoire et le bois lejus. Il semble donc qu'une nuisance initiale qu'est la ligne THT ait attiré une deuxième nuisance, le laboratoire de l'Andra.

Qu'arriverait-il en cas de coupure électrique ?

RTE semble vendre une solution fiable à 100 % car aucune solution de secours est présentée. Et si la ligne 400 000 volts venait à être coupée ? Ou si le transformateur tombait en panne ? Quels sont les plans de secours ? Quel serait l'impact sur le projet Cigéo d'une coupure d'électricité ? Quels seraient les risques pour la sécurité du voisinage ? Nous souhaiterions que RTE et l'Andra répondent à ces questions essentielles.

Conclusion

En guise de conclusion, on rappelle que RTE est un adversaire connu des militant·e·s antinucléaires. L'entreprise a notamment fait face à une forte lutte contre la construction de la ligne THT Cotentin-Maine. Nous souhaitons partager ces expériences de lutte face à cet adversaire commun. On pense également aux camarades de l'Amassada qui ont également à faire à RTE dans un projet de construction d'un super-transformateur dans l'Aveyron (douze.noblogs.org). Ces différentes luttes ne sont pas isolées et le méga-constructeur qu'est RTE s'impose dans plusieurs territoires.