

infini. zine



230 SEPTEMBRE
2025

TO BE CONTINUED

POUR CET ∞ ZINE ON A EU ENVIE DE FAIRE DES INTERVIEWS DE PERSONNES QUI TRAÎNENT LEURS PATTES À LA GARE DEPUIS QUELQUES MOIS AU MOINS, ET ON EST MÊME TOMBÉ SUR DES GENS QUI Y PASSENT DEPUIS PLUS DE 10 ANS!

ON A RÉFLÉCHI À QUELQUES QUESTIONS, ET ON A ATTRAPÉ DES PERSONNES CETTE SEMAINE DU 13 AVRIL 2026, LA PLUPART DIRECTEMENT SOUS LE SOLEIL ÉCLATANT DU TERRAIN DE LA GARE.

SI TU AS UN PEU TRAÎNÉ ICI, ON TE PROPOSE DE PRENDRE AUSSI LE TEMPS DE RÉPONDRE AUX QUESTIONS, ÇA NOUS A FAIT DU BIEN À NOUS, EN TOUS CAS :)



C'est quoi ton lieu préfér     la gare?

d'ai pas vraiment d'endroit
pref ici, je fais des tours,
j'aime me balader

Quai de la gare. C'est l  que y'a du monde,
qu'on entend 40 questions   la seconde,
des phrases qui fusent comme
"Y'A LES KEUFS DANS L'JARDIN ah nan
c'est un chevreuil" ou "c'est un h lico ou
la route  a?", l  qu'on fume sa clope...

Je crois pas que j'ai d'endroit pref, mais le fait que  a existe
je trouve  a charm . C'est un endroit ouf qui casse les habitudes :)
Mais je dois choisir un endroit pref je dirais la cabane dans l'arbre
au portail est, mais j'y suis pas mont e depuis plusieurs ann es

C'est ma cabane :) Mais j'aime beaucoup aussi
le chemin des barricades ouest au printemps
quand les aub pines sont en fleur

Quand y'a des  v nements c'est la tente m dic,
paske jpeux  tre cach  et quand les gens arrivent
ils ont une question pr cise et j'ai pas besoin de
r fl chir   comment interagir...

Le coin hamac proche de la rivi re ass ch e en face
de la brico derri re les taillis. C'est un coin cach ,
j'ai dormi l  pendant un mois qu'il vente ou qu'il pleuve !
Sinon j'ai beaucoup  t  dans la cuisine, en hiver on mettait
le fauteuil   la place des poubelles en face du po le,
mais c'est bien quand on est 4 quoi

Ma carlo :) d'ai un grand lit douillet

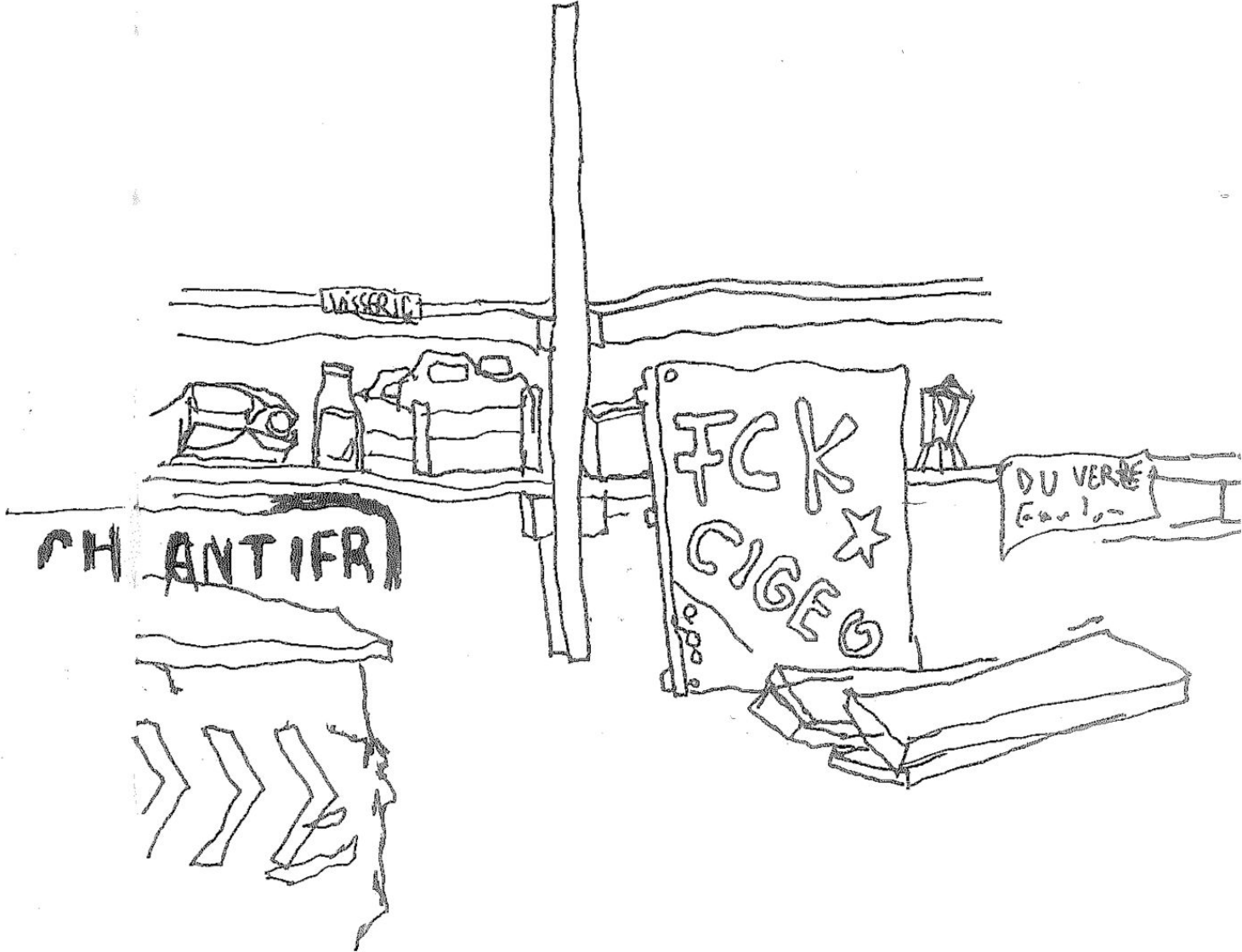
La cabane dans l'arbre   l'entr e est,
c'est si super d'avoir un endroit o 
se poser quand y'a trop de gens partout
(aka dans la cuisine)

Le quai! On y voit des gens et des trucs passer
comme un vrai quai quoi. On y fait des belles siestes,
on peut voir les  toiles. Y'a un super jeu d' checs!

La "Cabane aux aub pines", c'est une construction en briques
sans toit, qui est ptet devenue une cabane un moment.
On peut pas la voir de l'ext rieur! Moi  a fait un bail que je
l'ai pas vue. La premi re fois j'ai eu ce petit r ve de
"oh on pourrait habiter dedans" mais en fait c'est tout petit  
de kiffe aussi le passage ouest, o  quand on rentre de manif on
arrive et on dit "ok on s'est pas fait choper!"

Sur le toit, on a une super vue!

FIN DE CHANTIER



c'est sensé être des arbres



c'est sensé être un chien



EST ET
RESTERA
TOUJOURS
PLUS FORTE
QUE LA
PEUR

NIK

LA "RÉU" ZINE AUTOGÉRÉE

BEN... C'ÉTAIT COOL: ON CROYAIT
DE CHAUD AU DÉBUT, ON AVAIT
D'LA CHICORÉE EN MASSE, ON A
PRÉVU DES TRUCS KIFFANT...

COOL quoi!

15.04.26



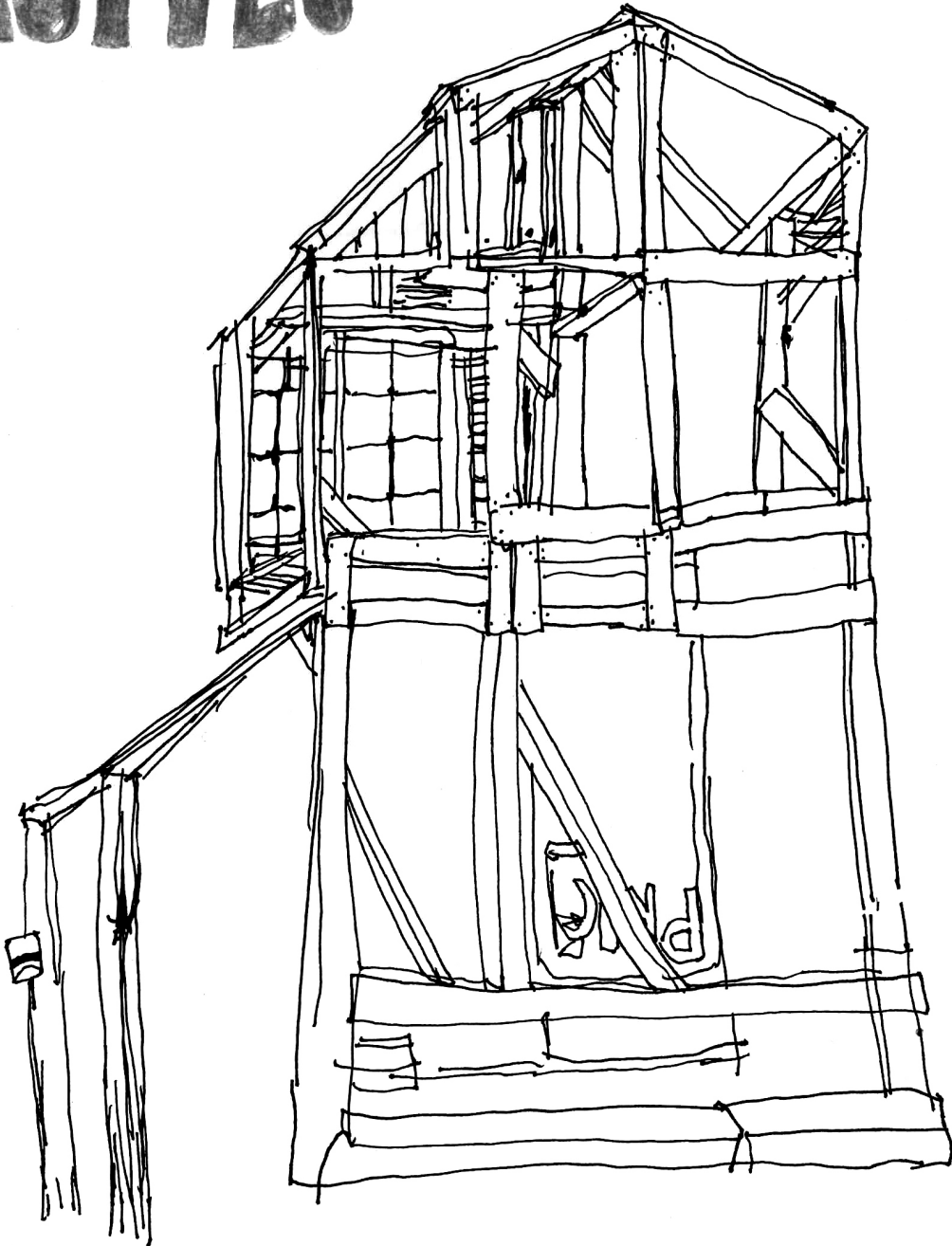
ET VOUS,
PLUTÔT TEAM
"MOMENTS DE VIE"
OU
"ESPACES UTILISÉS"
?
(TELE EST LA QUESTION...)

11/



PAS DE
TRANSPHOBIE
DANS NOS
LUTTES

BRULE
1 Keuf
et fume
1 PROC



SALE TEMPS
POUR LES FEMMES..

C'est quoi ton lieu beurk ?

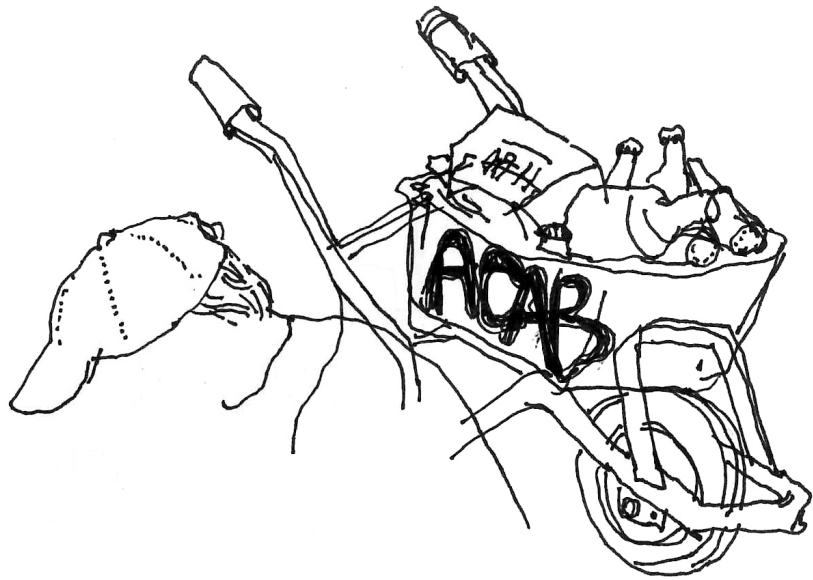
Les douches extérieures parce qu'elles sont plus crades que moi quand j'veais me laver

J'aime pas trop l'entrée au niveau du portail. Là où y'a les poubelles.

La baignoire suspendue là, avec le vieux matelas dégueu moisi en dessous, ça me donne des hauts-le-cœur

L'autre bout vers le pont-levis faut faire une randonnée pour y aller et chui flemmard !

Sous le gaz y'a du pipi et du cacà des rats beurk



Tous les endroits où y'a les araignées qui viennent trop près de moi :p genre le sur-MINT

La vallée des douches. C'est croupi et j'ai peur de voir des gens en train de se doucher haha

Le coin de l'autre côté de la route à la sortie est, déjà en 2015 je l'aimais pas il fait à la fois partie et pas partie de la gare, chépaaaa

Le sleeping mixte, y'a zéro lumière du soleil, pas de fenêtre ça m'inspire pas

La bricostation?
Parce que j'y suis très peu allé.e

J'ai pas trop d'idée sur la gare.
Le seul truc qui me dérange ici c'est la lumière de l'andra la nuit



SEPTEMBRE 2025, J240

INTERDITS PAR ARRÊTÉ PRÉFECTORAL:

- DES PNEUS USAGÉS SAUF SI JUSTIFIÉ
- TRANSPORT SANS MOTIF LÉGITIME DE POUTRES, PAILLES...



- CONSOMMATION D'ALCOOL OU BOISSONS ALCOLISÉES

- PEIN ROH Y SOUS SONT PAS AÉRO FUN!!

"BOISSONS ALCOLISÉES!"
AH-HA HA!

EH Y A UN HÉLICO!

MOI J'PENSE LE PRÉFET IL A PAS FAIT V'NIR TOUT CE MONDE LÀ JUSTE POUR DIMANCHE; GENRE JE PARIE QUE L'EXPULS' C'EST POUR LUNDI.

GENRE J'PARIE 100 BALLE.

OUAIS MAIS IL A DIT SA QUAND SA EN FAIT?

100 BALLE
PI?

AWÈÈÈ... C'EST VRAI QUE LE PRÉFET IL A DIT QU'ON SERAIT EXPULS' DANS "QUELQUES HEURES"...

Aujourd'hui, on a monté des barnums, fait des trucs un peu à droite à gauche, parlé de l'arrêté préfectoral, râlé sur les keufs...

Y a eu des paris aussi. C'était rigolo-stressant.



OH NAAN...
MÊME LES
SOUND
SYSTEMS
KOI!
LES NULS!

HEY! VOUS
FAITES LA
CHASSE AUX
TRÉSORS?



AAH! UNE POUCAVE ENNEMIE!



HOUSTE!
J'AI RIEN À
DÉCLARER!



SNIF
J'VOULAIS JUSTE
ME JOINDRE À
UNE ÉQUIPE....



AAAH!!



FALLAIT LE
DIRE TOUT DE
SUITE! ♥



VIENS
DONC!

YOUPIII! MERCI!!



PAR CONTRE... ON EST TRÈS NULS



ON A PAS
RÉSOLU LE
1ER INDICE
...



QUAND LE JEU
DE RÔLE DEVIENT
VRAIMENT TRÈS
IMMERSIF...

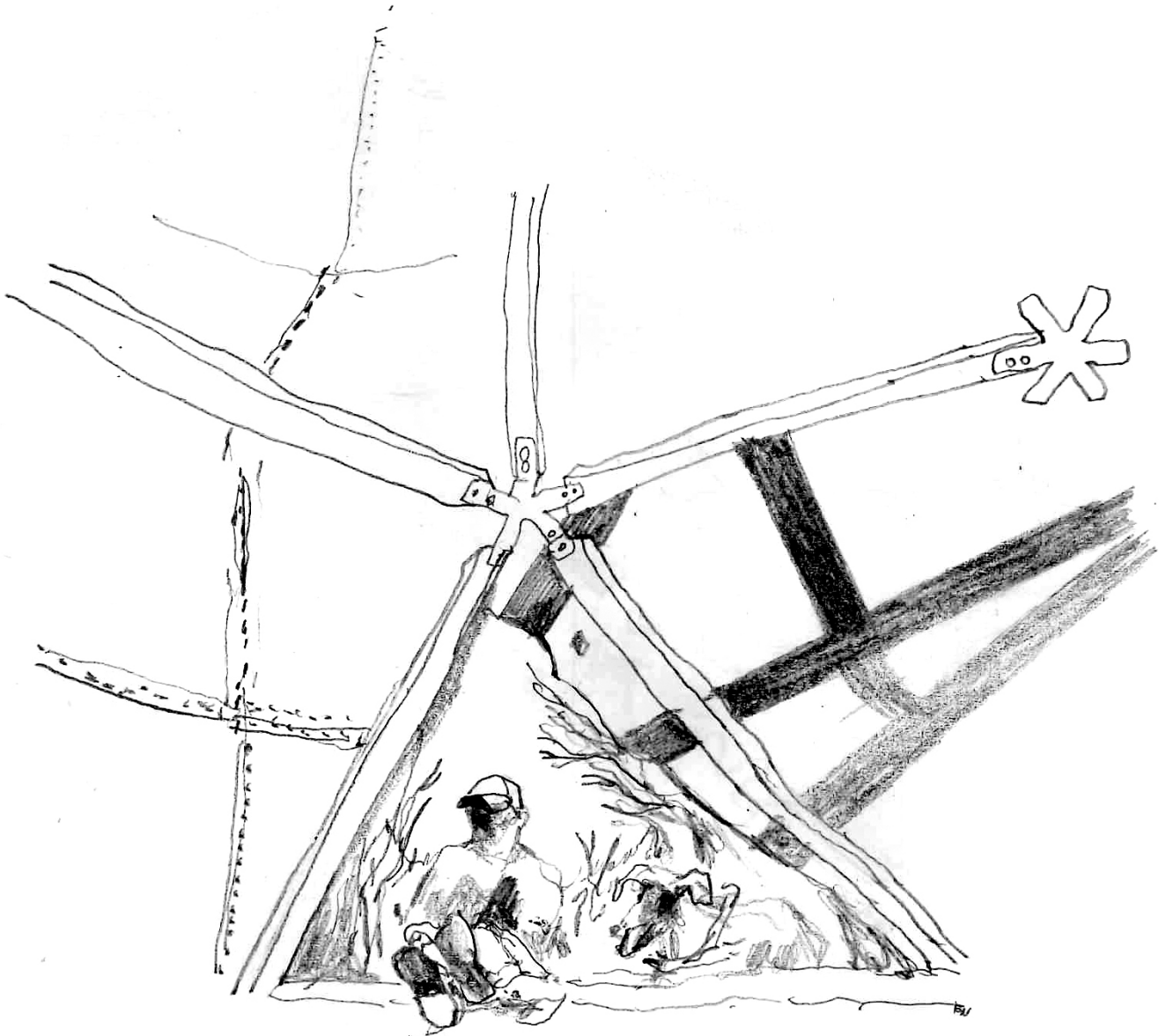
... MAIS QU'ON
EST QUAND MÊME
DES PIPOUS (HI HI)

C'est quoi les points communs entre One Piece et la gare?

Plein de gens ont les cheveux colorés et plein de gens crient haha

La manière dont les gens se rencontrent et font team

Je me méfie d'aller trop loin dans l'interprétation de One Piece.
Mais je trouve ici y'a une mentalité pirate, en lutte contre le
gouvernement avec notre propre éthique





Cogette de la semaine sanglante pour la Gare

Sauf des dusters et des gendarmes
On ne voit plus par les chemins
que des anars rêvant de flammes
et de leurs désirs clandestins
Le monde est au bord de la guerre
même l'espoir n'fait plus semblant
la mode est au tout nucléaire
et l'éolien est dans le vent

REFRAIN: Oui mais!

Ça gronde dans les branches
les aubépinnes fleuriront
et gare à la revanche
quand toutes les totes s'y mettront (x2)

On traque, on réprime, on enchaîne
Tout ce qu'on trouve autour de la gare
Les chiens les copains les voisines
On s'entre toutes dans la bagarre
Les champs de boue de la Meuse
sont envahis par la terreur
de leurs vieilles ambitions foireuses
déchets d'atomiques erreurs

REFRAIN♥

Demain les gens de la police
reculeront sous nos coups de passeoire
Et de leurs charo sortiront les vis
Face à la rage vêtue de noir
L'ANDRA ne peut qu'attendre et craindre
nos hordes de punks et de vauriens
notre fureur pour les éteindre
du nucléaire sonnera la fin

SEMAINE SANGLANTE

Sauf des mouchards et des gendarmes,
On ne voit plus par les chemins,
Que des vieillards tristes en larmes,
Des veuves et des orphelins.
Paris suinte la misère,
Les heureux mêmes sont tremblant.
La mode est aux conseils de guerre,
Et les pavés sont tous sanglants.

Refrain

Oui mais!
Ça branle dans le manche,
Les mauvais jours finiront.
Et gare! à la revanche,
Quand tous les pauvres s'y mettront.
Quand tous les pauvres s'y mettront.

Les journaux de l'ex-préfecture,
Les flibustiers, les gens tarés,
Les parvenus par l'aventure,
Les complaisants, les décorés
Gens de Bourse et de coin de rues,
Amants de filles au rebut,
Grouillent comme un tas de verrues,
Sur les cadavres des vaincus.

Refrain

On traque, on enchaîne, on fusille
Tout ceux qu'on ramasse au hasard.
La mère à côté de sa fille,
L'enfant dans les bras du vieillard.
Les châtiments du drapeau rouge
Sont remplacés par la terreur
De tous les chenapans de bouges,
Valets de rois et d'empereurs.

Refrain

Nous voilà rendus aux jésuites
Aux Mac-Mahon, aux Dupanloup.
Il va pleuvoir des eaux bénites,
Les troncs vont faire un argent fou.

Dès demain, en réjouissance
Et Saint Eustache et l'Opéra
Vont se refaire concurrence,
Et le baigne se peuplera.

Refrain

Demain les manons, les lorettes
Et les dames des beaux faubourgs
Porteront sur leurs collerettes
Des chassepots et des tambours
On mettra tout au tricolore,
Les plats du jour et les rubanis,
Pendant que le héros Pandore
Fera fusiller nos enfants.

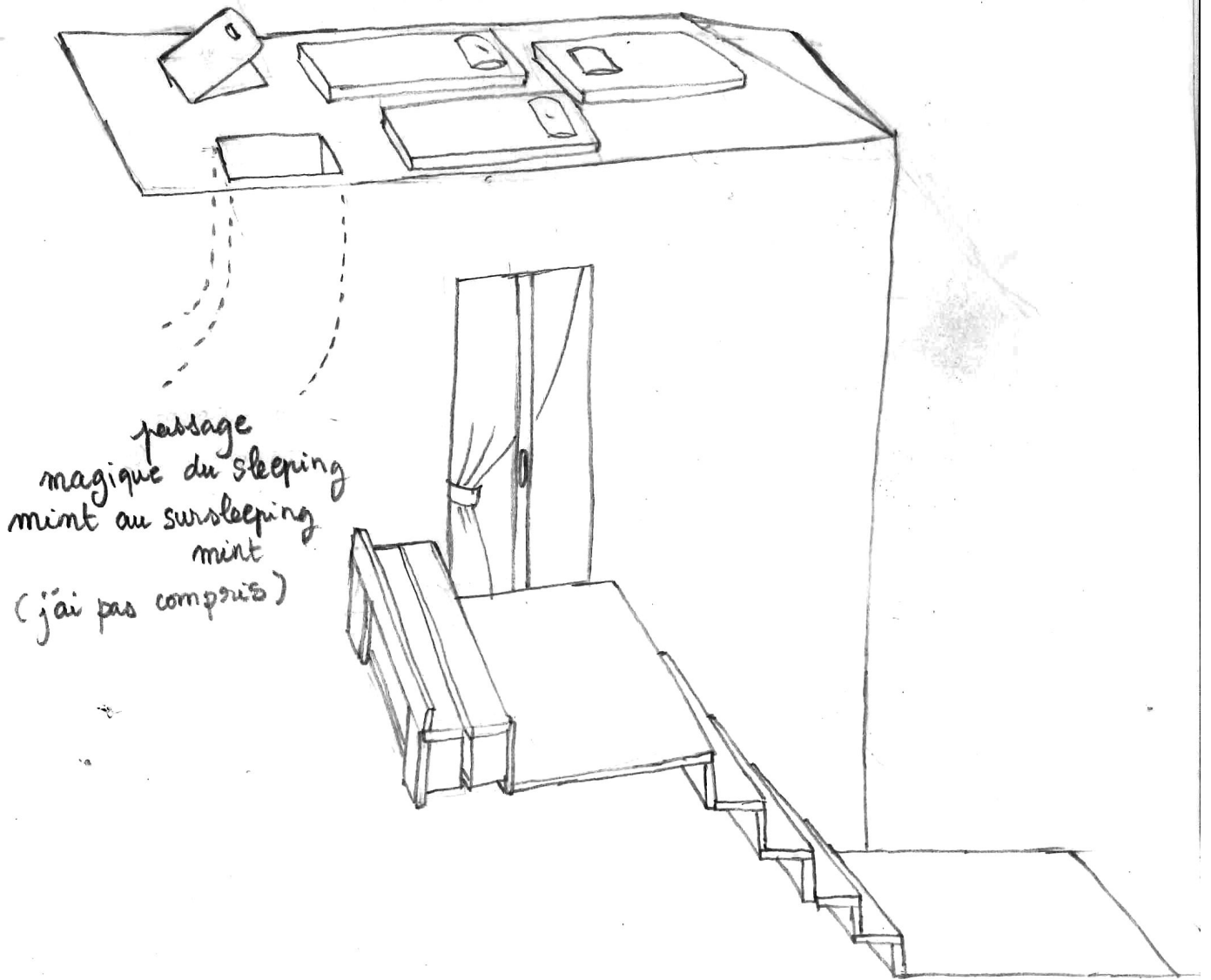
Refrain

Demain les gens de la police
Refleuriront sur le trottoir,
Fiers de leurs états de service,
Et le pistolet en sautoir.
Sans pain, sans travail et sans armes,
Nous allons être gouvernés
Par des mouchards et des gendarmes,
Des sabre-peuple et des curés.

Refrain

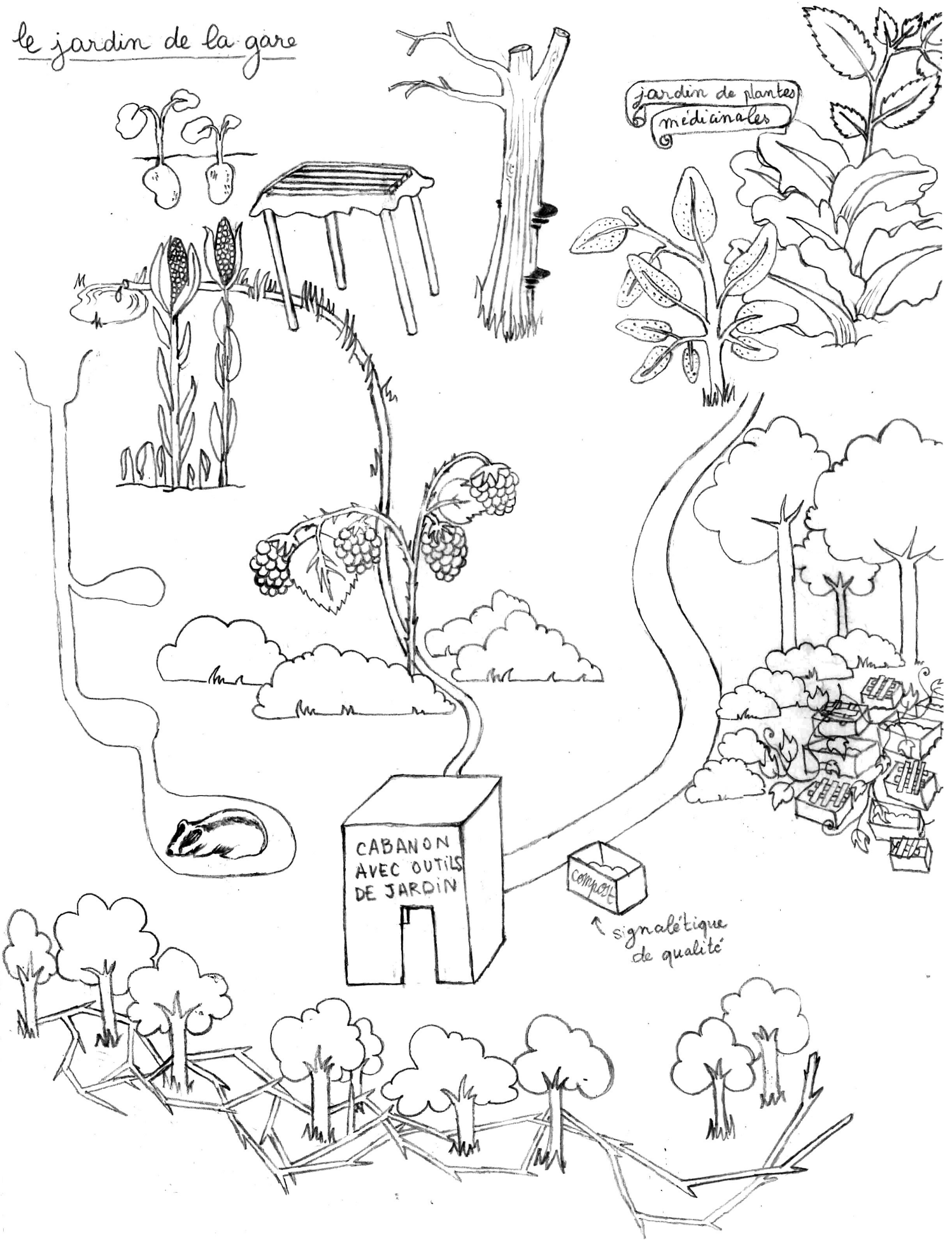
Le peuple au collier de misère
Sera-t-il donc toujours rivé?
Jusque à quand les gens de guerre
Tiendront-ils le haut du pavé?
Jusque à quand la Sainte Clique
Nous croira-t-elle un vil bétail?
À quand enfin la République
De la Justice et du Travail?

oversleeping mint



passage
magique du sleeping
mint au oversleeping
mint
(j'ai pas compris)

le jardin de la gare



jardin de plantes
médicinales

CABANON
AVEC OUTILS
DE JARDIN

compost

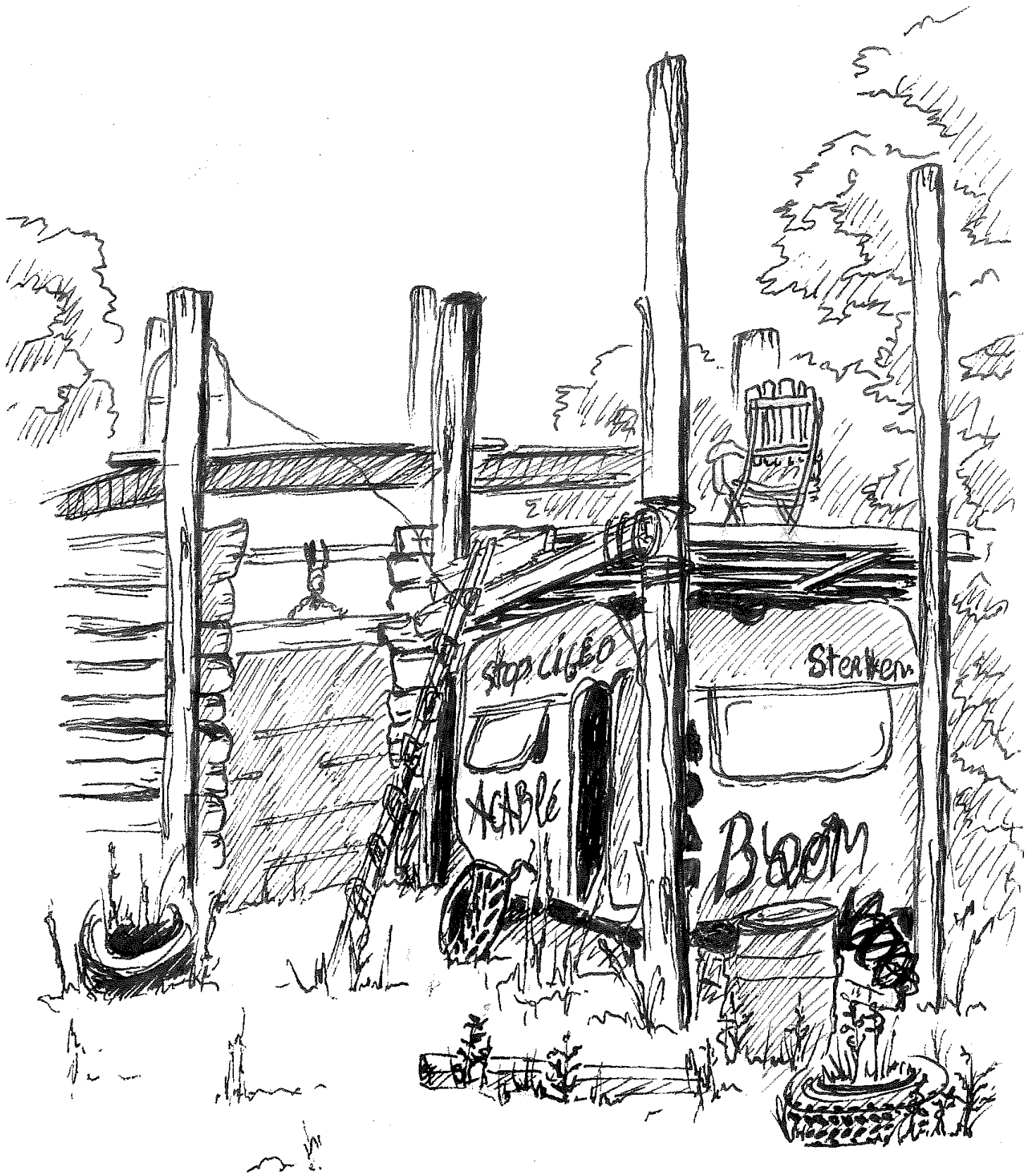
↑ signalétique
de qualité

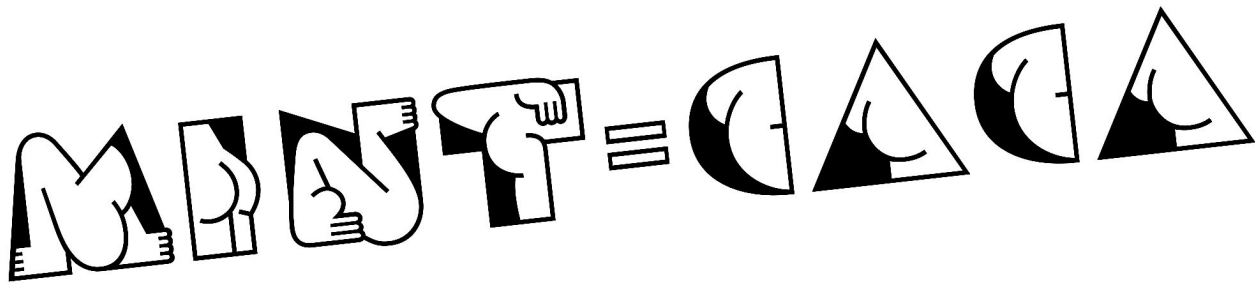
Toujours DÉTER

(LOL)

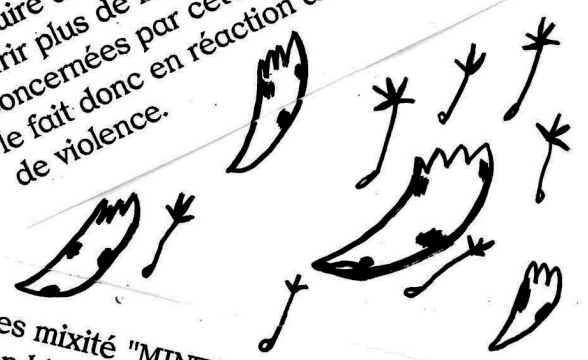
* KOF KOF *







① Puisqu'on peut aussi râler un peu, alors moi j'avais râler sur la mixité choisie "MINT", la mixité choisie "FLINTA", et globalement les mixité choisies qui excluent les mecs cis par principe. Pour faire court, lorsqu'on met des espaces-temps en mixité choisie, on le fait pour réduire des risques de violence et donc offrir plus de liberté aux personnes concernées par cette mixité choisie. On le fait donc en réaction à une structure



De plus, cette non-mixité, présentée comme "safe", nous conforte dans l'illusion d'une protection qu'elle ne peut pas nous apporter. Car enfin les violences conduites par le biais du patriarcat ne sont pas restreintes aux seuls hommes cis : les cis sont transphobes, les hétéras sont homophobes, les dyadiques ne comprennent rien aux enjeux des intersex, etc. On peut donc en conclure que cette mixité est choisie « par principe », et est homophobe et transphobe puisque son utilisation réduit souvent le problème des violences patriarcales aux organes génitaux et à l'apparence des personnes, entraînant des situations particulièrement désagréables où l'on demande aux meufs trans de justifier leur transidentité, et aux mecs trans de baisser leur culotte.

② Les mixité "MINT" (meufs intersexué·e·s non-binaires trans) et "FLINTA" (femmes lesbiennes intersexué·e·s non-binaires trans agenres) existent en réponse aux violences vécues par les personnes "sexisées", les personnes dont le patriarcat cherche à niquer la gueule. Et bien les pédés cis aussi se font lasser la gueule par ce patriarcat. Les mecs cis bisexuels aussi (et d'ailleurs toutes les personnes minorisées en terme de genre et d'orientation sexuelle se font lasser par le patriarcat, si tu sors même juste à peine de "cis hétéro dyadique" t'es niqué·e).



④ Cette mixité choisie ne fait aucun sens, arrêtons donc de l'utiliser, et choisissons des mixités telles que QUEERS+MEUFS, par exemple :)



LE CIEL ON DIRAIT UNE FANTASIA

ON VEUT DES
NUAGES POUR
LE PIT DEU

MAINS DE
DIGNER
PLUS DE
DAN SELR. \$5



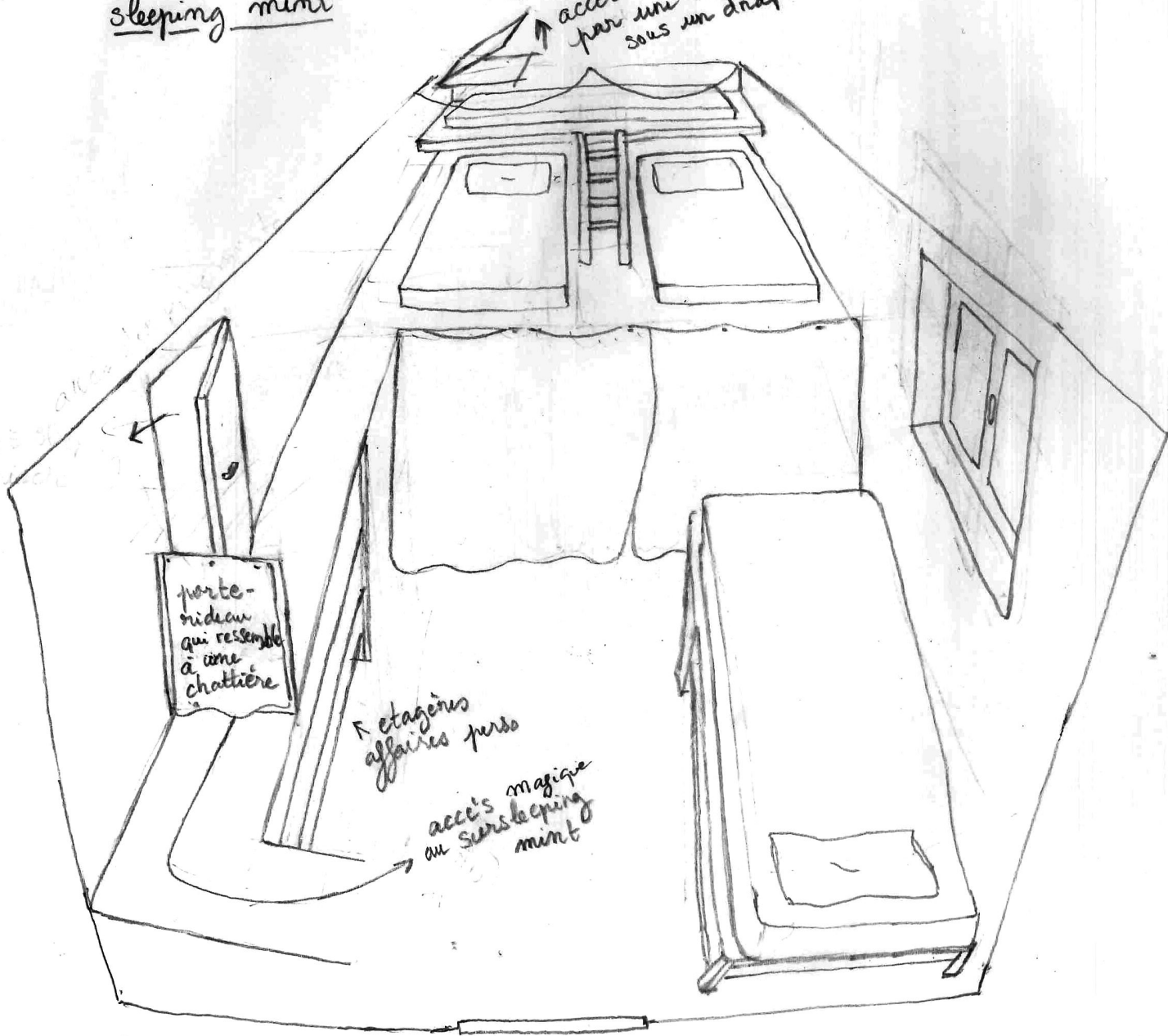
DROITS POUR LES PUTGS
ET DROITS POUR LES TRANS
LE TOIT IL VEUT
PAS NOUS PARLER



vigie nord (patate)

sleeping mint

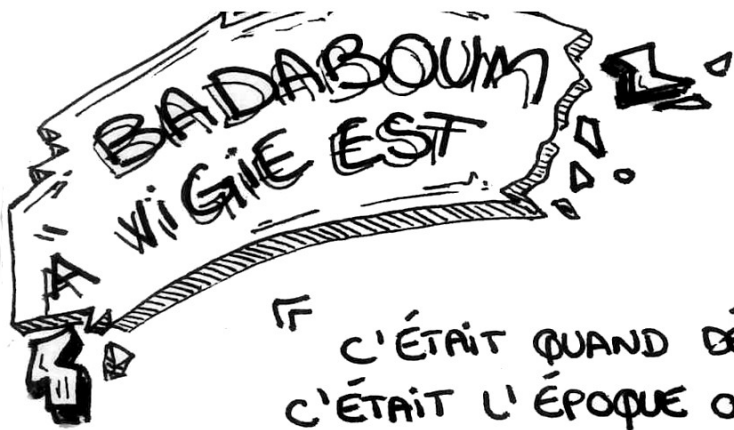
accès sur sleeping mint
par une trappe caché
sous un drap



porte-niveau
qui ressemble
à une
chaudière

étagères
affaires perso

accès magique
au sleeping
mint



☼
「 C'ÉTAIT QUAND DÉJÀ? PTÊT L'ÉTÉ 2019...
C'ÉTAIT L'ÉPOQUE OÙ TOUT SE TERMINAIT TOUJOURS
EN ATELIER GRIMPE OU EN " FABRIQUE TA CABANE
COMME SI LA FORÊT EXISTAIT ENCORE ". ON AVAIT
MIS DES POUTRES À L'ENTRÉE DE LA GARE, ÇA
AVAIT PRIS LA JOURNÉE, ON AVAIT APPRIS À FAIRE
LES BRELAGES.

MOI J'AI SUIVI LES COPAINES POUR ALLER À HAMBACH ET
LÀ-BAS Y AVAIT PLEIIIN DE CABANES! LE PARADIS DES
CABANES. J'AI BEAUCOUP REGARDÉ MAIS J'AI RIEN PU
FAIRE PARCE QU'IL Y AVAIT PAS DE MATOS, QUE J'ARRIVAIS
PAS À CAPTER LES GENS.TES...

APRÈS, J'SUIS REVENU LÀ! ET J'ME SUIS DIT: " IL FAUT
FAIRE PAREIL À LA GARE !! ". SAUF QU'IL Y A PAS
D'ARBRES À LA GARE, RIEN QUE DES AUBÉPINES... LE
SEUL ARBRE, IL ÉTAIT UN PEU P'TIT, ON L'A UN PEU
MALMENÉ, ON A FAIT N'IMP'...



J'ÉTAIS TELLEMENT EXCITÉ QUE J'EN AI PAS DORMI
DE LA NUIT. J'AI COMMENCÉ TOUT SEUL TÔT LE
MATIN. PUIS QUELQU'UN EST PASSÉ LÀ ET M'A AIDÉ.

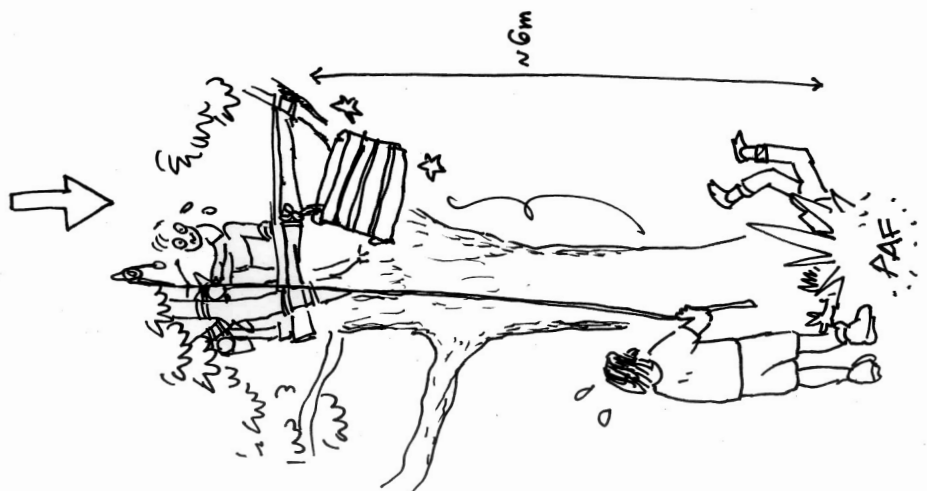
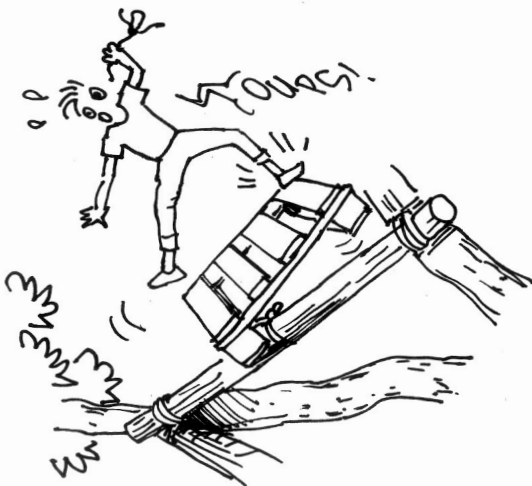
FALLAIT METTRE LES POUTRES EN " V " ON AVAIT PAS
LA PLACE POUR LES METTRE EN PARALLÈLE. ON A
COMMENCÉ PAR LA PLATEFORME À L'AVANT DE LA
CABANE, POUR STOCKER LE MATOS QUI SERVIRAIT À LA
CABANE JUSTEMENT.

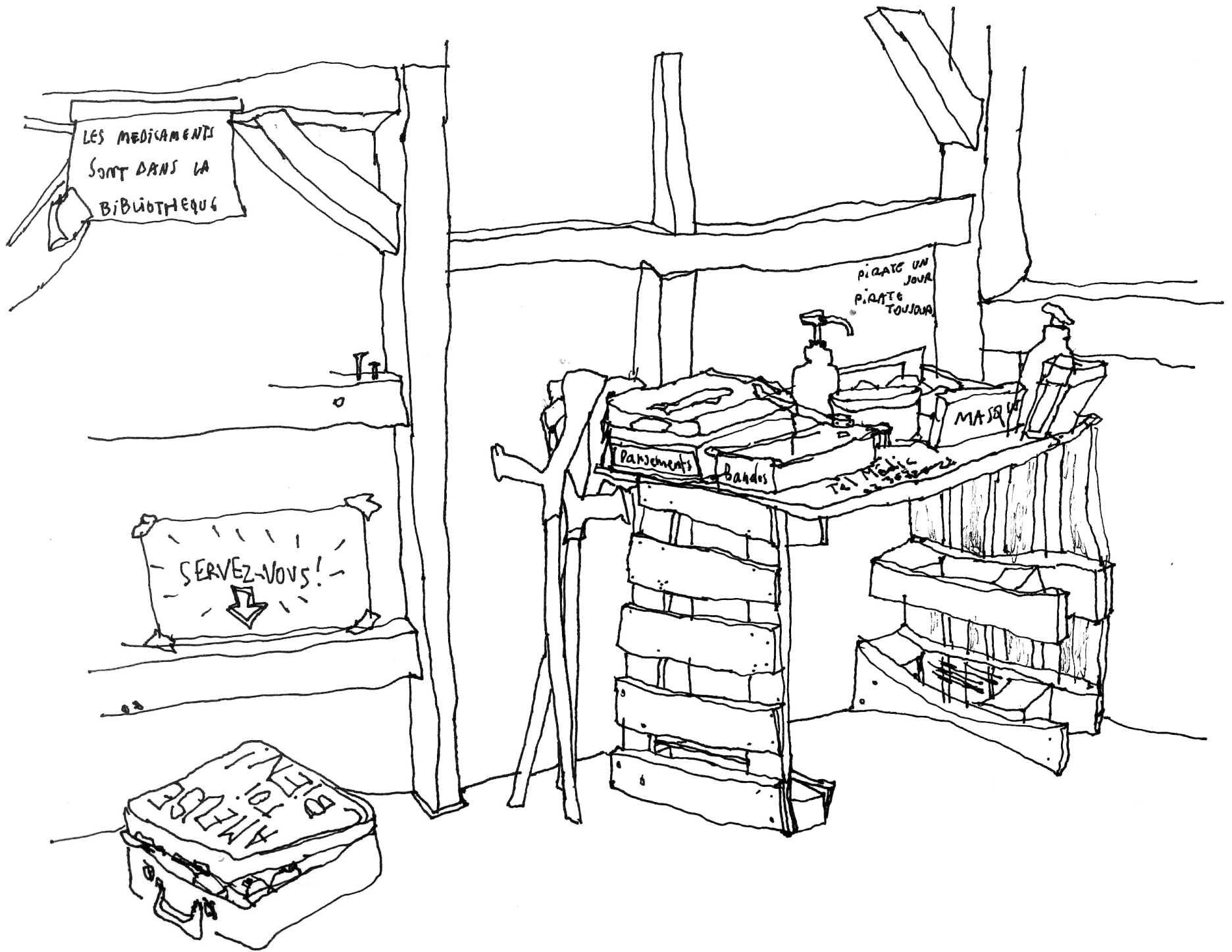
LE PROBLÈME AVEC LES POUTRES EN "V" C'EST QUE QUAND TU POSES LA PALETTE DESSUS, TU VOIS PLUS OÙ EST OÙ LA PALETTE, TU VOIS... 'PUIS BAH J'ÉTAIS FATIGUÉ, ON AVAIT PASSÉ LA JOURNÉE DESSUS, J'AI FAIT UNE ERREUR.

... j'ai mis le pied au mauvais endroit de la palette et comme j'étais pas assuré, j'ai basculé.

J'crois les potes ont vraiment beaucoup flipé, je suis quand même tombé à plat ventre de 6 mètres, devant mon pote haha... j'me souviens m'être dit plein de trucs pendant ma chute, genre "AH, C'EST MAINTENANT LA CHUTE".

AU FINAL, J'AI JUSTE EU MAL AU FRONT. ET J'AI TRAÎNÉ À EN PARLER AUX MÉDIC POUR PAS ME FAIRE GRONDER (hihi)! ➔





LES MEDICAMENTS
SONT DANS LA
BIBLIOTHEQUE

SERVEZ-VOUS!
↓

AMERISE
BIEN TOI!

PIRATE UN
JOUR
PIRATE
TOUJOURS

Pansements

Bandes

MASQUE

ULTIME HYPER TOTALE GAUCHE

[INTRO]
QUI EN VEUT A LA SEUNEUCEUFEU ?
QUI DECLARE LA GUERRE AUX
CATENAIRES ?
ALLO LES STUDIOS ? JE SUIS DANS LE
BUREAU
QU EST INTERROGE LE TERRORISTE
DE L'UHT

[REFRAIN]

[COUPLET 1]
CA FAIT DES MOIS QU'ON TE SUIT, TOI
ET TON GROUPEUSCULE
ON SAIT TOUT SUR TA VIE ET CELLE
DE TA CELLULE
TU T'INTERESSES AUX TRAINS, TU
FLANES PRES DES CHEMINS DE FER
SI J'EN CROIS LES TEMOINS, T'AS
MEME PRIS LES HORAIRES
DANS TA BIBLIOTHEQUE PARAIT QU'Y A
DES BOUQUINS
ET D'APRES NOTRE ENQUETE T'EN AS
MEME LU CERTAINS

[REFRAIN]
ULTIME HYPER TOTALE GAUCHE
A GAUCHE DE LA GAUCHE DE LA
GAUCHE DE L'EXTREME+GAUCHE
ULTIME HYPER TOTALE GAUCHE
BIEN PIRE QUE LE GAUCHE QUE LA
GAUCHE DE TOUTES LES GAUCHES

[COUPLET 2]
FINI LES PROJECTIONS ET LES
CHOUCROUTE+PARTYS
L'ETAT DANS SON ACTION, SERA
DIRECT AUSSI
DETournement DE BROQUETTES, LA TU
RISQUES VINGT ANS
A MOINS QUE CE SOIT PERPETE, SI
T'AVOUES PAS MAINTENANT
LE PROCUREUR CONSTATE QU'IL Y A
DANS TON GARAGE :
DES TUTEURS A TOMATES. C'EST POUR
LES SABOTAGES ?

[REFRAIN]

AUTOGESTION

[COUPLET 3]
LE JUGEMENT EST TOMBE, FINI LE
JARDINAGE
POUR TOI CA VA CHAUFFER, SOUS LES
NAVETS : LA PLAGE
UNE BOMBE ATOMIQUE, DEMAIN SERA
LACHEE
CONTRE LE MEMBRE UNIQUE DE TA
COMMUNAUTE
T'ETAIS LE PREMIER LEADER, D'UN
MOUVEMENT ANARCHISTE
LE SEUL SPECULATEUR
ANTICAPITALISTE

[REFRAIN]

[OUTRO]
ET SI LES CATENAIRES CONTINUENT A
TOMBER
C'EST QU'Y A DES COURANTS D'AIR,
C'EST QUE LE VENT A SOUFFLE
QUI, SI LES CATENAIRES CONTINUENT
A TOMBER
C'EST QU'Y A DES COURANTS D'AIR ET
QUE LE VENT A SOUFFLE
QUI EN VEUT A LA SEUNEUCEUFEU ?



POURQUOI T'ES REVENU·E, POURQUOI T'ES ENCORE LÀ?

J'ai l'impression que les raisons changent quand même un peu, ça fait des histoires de biographie, alors je dis juste que je suis tombé·e sur cet endroit et j'ai eu des accroches avec des personnes... Et aussi à un moment je cherchais où habiter et ici c'était ma meilleure option. Pour moi c'est un lieu où y'a certains principes d'orga anarchiste et autonome qui constituent une base qu'on rediscute peu, donc on a le temps de pinailler sur d'autres trucs du coup ça fait de la légèreté à des endroits. Mais en contrepartie on se retrouve peu avec des gens aux parcours différents.

Ça fait une bulle d'expérience à part entière, y'a plein de gens un peu zinzins au même endroit, c'est un espace de lutte trop cool, ça essaie, ça expérimente. Pas sûr·e d'être venu·e pour la partie écolo dans l'antinuk mais plutôt pour les bouts décoloniaux et pour l'expérience collective. Quand mes potes ont vu que je revenais souvent ici ils ont dit "t'es comme les gens qui parlent tout le temps de leur crush mais toi ton crush c'est la meuse". Ici c'est le summum du parallel play on peut être ensemble sans être ensemble

La gare c'est le premier lieu militant que j'ai rencontré! Je savais pas où j'étais venu·e, on m'a dit "choisis un blaze" et je savais pas ça voulait dire quoi. On m'a amené·e ici, j'étais dans la voiture et quelqu'un a dit "ok on va aller à cet événement", j'ai dit "ok" et après je suis revenu·e!

J'ai plein de bons souvenirs! Je cherche beaucoup quoi faire dans la vie et à une époque je trouvais des réponses ici. Ça a changé aujourd'hui mais quand même. Et puis je trouve y'a une capacité à s'organiser pour aller faire n'importe quoi, qui a ptet un peu disparu je sais pas trop pourquoi, ou ptet j'arrive juste pas trop à retrouver

Je kiffe la zooone, je kiffe ce qu'il s'y passe, les gens et tout. Me suis fait·e happer, le cadre de la gare me correspond bien le grand extérieur avec les espaces persos, y'a toujours des choses à faire... Ici on est entouré·e de plein de gens, on s'apprend des trucs, on vit en collectif

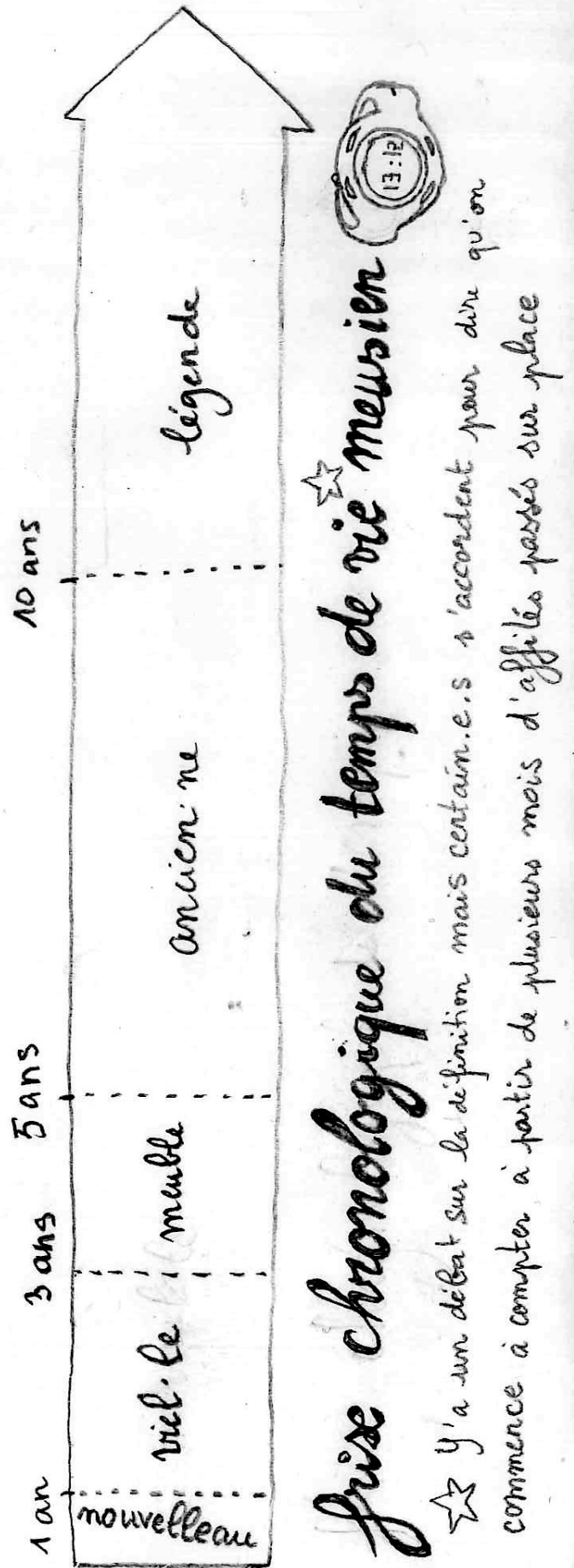
Je suis arrivé·e en décembre là, j'avais envie de vivre en collectif sur un lieu de lutte avec des gens qui me correspondent et faire chier l'état un max. Aussi envie de montrer que des alternatives au capitalisme sont un peu possibles même si c'est un peu bateau... Et aussi j'ai envie d'être le plus libre possible et y'a des bouts qui marchent ici

Je suis venu la première fois y'a 4 mois, via un pote.
Je trouve la lutte pertinente. Je me disais "on verra"
Pis je suis revenu plein de fois! C'est un chouette
endroit des chouettes gens avec qui on fait plein de
trucs, on est dehors y'a un grand terrain de jeu et on
peut être zinzin ensemble

Ça fait 6-7 ans maintenant!
C'est trop long à raconter!

C'est charmé d'avoir un lieu mouvant,
pas dans les normes, un peu schlag mais
dans le sens joli du terme... moi ça
m'accroche! han j'suis en train de
romantiser ce lieu là haha

Ça faisait un moment que j'étais pas passé-e,
j'essaie de venir de temps en temps



L'ORGA À LA GARE BE LIKE:

EH, VOUS AVEZ MIS UN CAILLOU VOUS DANS LE COULOIR?

QUEL CAILLOU?

QUEL COULOIR?

VOUS AVEZ VU? LES HOTELS SONT COMPLETS JUSQU'A LUNDI! C'EST POUR LES CONDÉS!

AWI, Y EN A UN POUR LE MOMENT AH-HA...

BON, QUI EST CHAUD.E POUR FAIRE UN TOUR DU LIEU, FAIRE DU REPÉRAGE, TOUSSA?

MOI!
UÈ!
MOI AUSSI!

Y A PAS DE RÉVEILS POUR LES VIGIES...

MAIS SI!!!
MÊME QU'ON EN A ACHETÉ 4!!

EN TOUT CAS C'EST TRÈS JOLI L'AUBE, LA BRUME DEPUIS LE TOIT LE MATIN!

MAIS ILS SONT OÙ CES RÉVEILS EN FAIT?
O|||||

LOL

MÉBON, Y A DES PANNES DE RÉVEILS... (T.O.T)



QUESTIONS SANS RÉPONSES

Combien de fois ont été déplacées les tuiles du terrain?



Combien de camps autogérés ont ils eu lieu à la gare?



Combien y a-t-il de protocoles?



Combien y a-t-il de palettes entières sur le terrain?



Où sont les 4 réveils achetés pour la vigie en vue de l'expulsion?



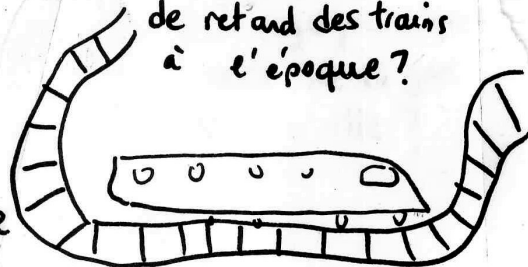
Combien y a-t-il de planches de palettes sur le terrain?



Combien de tatous ont été faits à la gare?



Quel était la durée moyenne de retard des trains à l'époque?



Quel jour sera expulsée la gare?

Quel âge à le marronnier devant la gare?



Δ PAS DU CANARDIS

Les orchidées sont elles réellement les + belles fleurs du terrain?



Reste-t-il des affaires du free shop qui n'ont pas été utilisées en manifestation?



Les clubs berlinois sont-ils vraiment + hype que la brico station?



Combien de personnes sont-ils passés sur la gare?

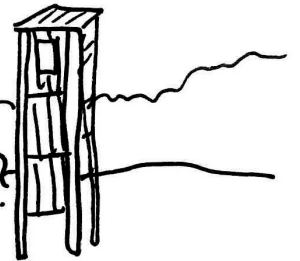


- avant la gare?
- avant le rachat des terrains par les antinukes?
- avant que ce soit expulsable?
- depuis que c'est expulsable?

Combien de rélos sur les barricades?



À quelle altitude est le sommet de la vigie patate?



Y aura t'il un prochain numéro de l'

OOZINE?

EN ATTENTE DES ATELIERS ...

WELL, ÇA COMMENCE PAS...



ANECDOTE PÉDAGOGIQUE

(LA DISCRÉTION, SUR ZONE, C'EST
IM-PORTANT)

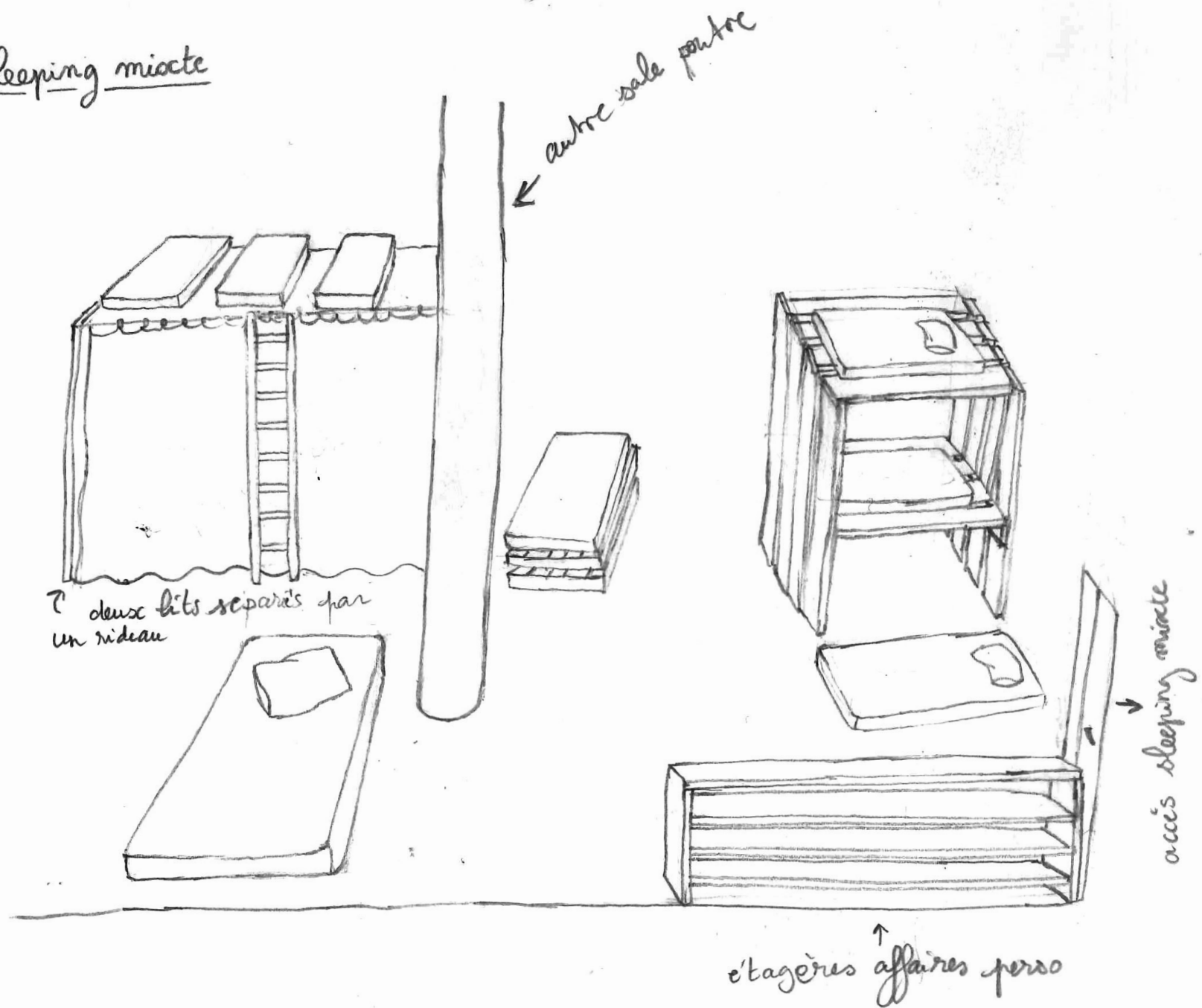
NOUS SOMMES UN CHAUD LUNDI MATIN DE L'ÉTÉ 2016, À L'AUBE DE LA RÉOCCUPATION C'EST LA 1^{ÈRE} FOIS QUE CE CAMARADE CHERCHE À SE RENDRE À LA GARE.

La personne cherche à rejoindre la gare dans la plus grande discrétion tout en ne sachant pas où elle doit se diriger.

Le hasard veut qu'à un moment donné une voiture de gendarmerie emprunte la même route que . Se voulant rester discrète et ne pas attirer l'attention de la marée-chaussée, la personne se dit qu'elle va se garer sur le côté pour laisser passer le véhicule. Avisant un chemin de terre, elle active consciencieusement son clignotant et s'engage dessus.

Une fois la voiture passée, le conducteur prend le temps d'observer le paysage ... et se rend compte qu'elle est arrivée à sa destination !!! 🤪🤪

sleeping niche



← autre salle pourtre

↑ deux lits séparés par un rideau

→ accès sleeping niche

↑ étagères affaires perso

NOMME UN TRUC QUI A CHANGÉ DEPUIS LA PREMIÈRE FOIS QUE T'ES VENU·E ICI!

d'irais que ça change pas tant que ça en vrai :) Y'a sensiblement plus de monde ceci-dit, ces jours-ci c'est un peu ambiance vacances même si on est sur le qui-vive et des gens sont un peu stress, ça fait quand même un peu colo

Arrivé y'a pas longtemps. Il fait plus beau parce que c'est pas l'hiver.

Y'a un truc spatio-temporel spécial ici, à la fois c'est très lent t'as pas de tel, tu marches et en même temps c'est toujours trop tôt que tu pars. Et y'a une concentration de luttes et de gens, à la fois j'en pars dépassé·e mais je reviens toujours parce ça fait plus sens ici qu'ailleurs

En sept mois le terrain a changé, ma façon d'être a changé

C'est moins triste qu'avant. La météo mais d'autres raisons aussi. On se sent ptet toustes plus utiles que quand je suis arrivé·e?

"Maintenant je fais partie des embrouilles :D"

Y'a une dizaine d'années la gare c'était plutôt un lieu secondaire de la lutte à Bure: les gens arrivaient sur d'autres lieux et découvraient la gare plus tard; aujourd'hui c'est un peu central. C'est passé de grotte à carrefour quoi :)

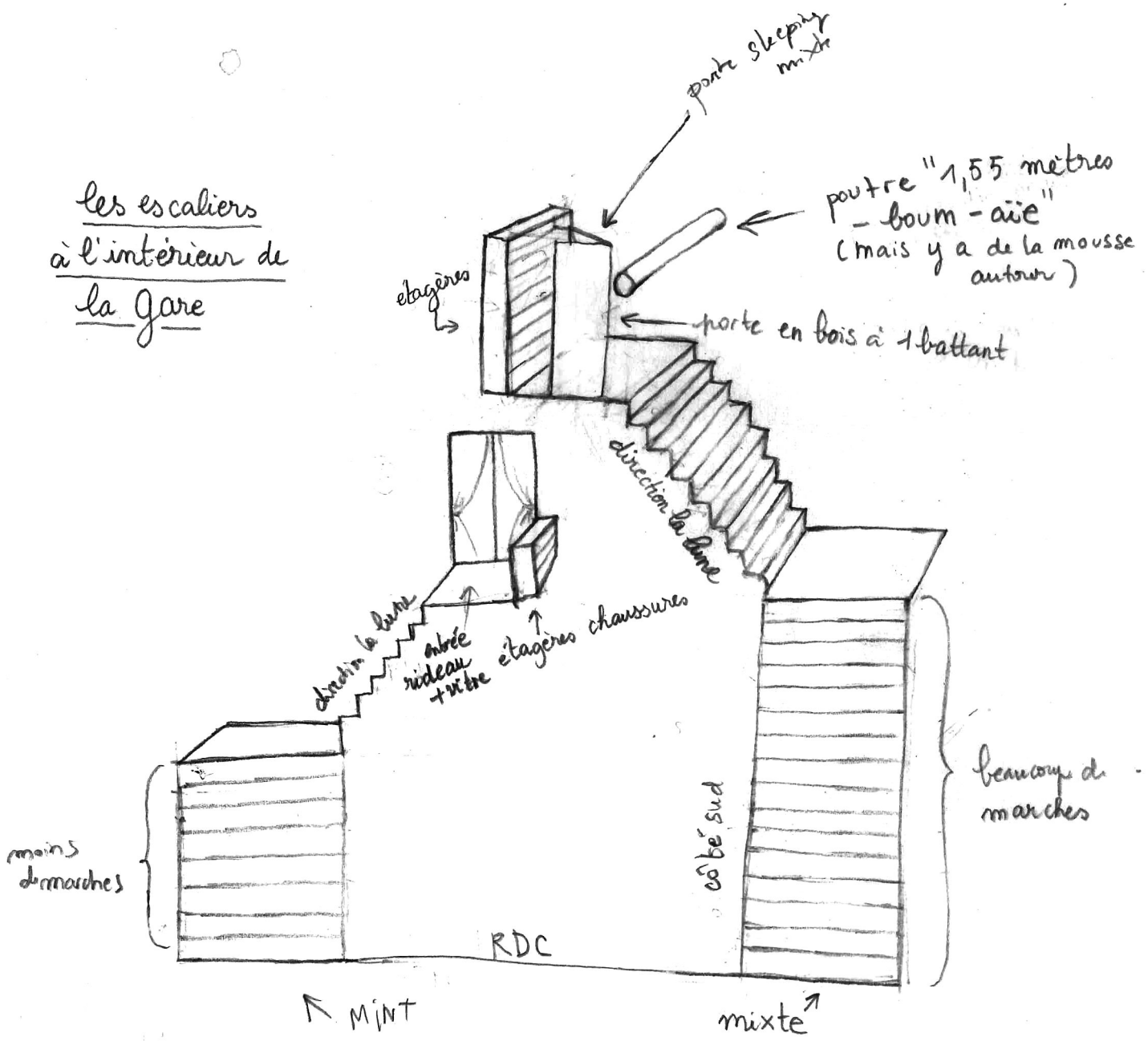
C'est devenu habitable, la bricostation on a le droit d'entrer dedans et on utilise l'eau du puits, avant on avait pas le droit!

En 2016 on avait pas peur de la répression ici. Et la gare était pas habitable, c'était juste un gros bâtiment vide!

2014 - c'est beaucoup plus habitable depuis haha - avant il faisait vraiment très froid, maintenant y'a de l'isolation, un plancher qui s'est vraiment amélioré avec le temps. Mais finalement c'est toujours un peu pareil... Enfin nan, la gare a un insta [facepalm]

Je venais avec mes potes et maintenant je viens voir mes potes :)

les escaliers
à l'intérieur de
la gare



Ça va changer ta vie comment si c'est expulsé?

Je prendrai des news, j'essaierai de savoir comment vont les personnes et si je peux aider de loin?

Le reste de la zone existera toujours et il faudra l'adopter car je connais pas si bien que ça

Il n'y a pas d'endroit sur zone où je me sens aussi à l'aise qu'ici pour traîner tranquille et pas être avec des millions de gens... C'est difficile pour moi de dire si j'vais être capable de beaucoup revenir si y'a plus la gare :/

Les dernières fois que je suis venue c'était pour des trucs à la gare, c'est le lieu où j'ai le plus d'attache émotionnelle et je pense que je viendrai moins sur zone sans la gare

Je prendrai des vacances genre un ou deux jours en forêt et j'essaierai sûrement de trouver un autre lieu collectif de lutte...

Ça va me rendre hyper triste et changer de ouf mon rapport à la zone. J'vais revenir mais ça me pose plein de questions sur l'attachement et les raisons de revenir...

Je me suis posé la question de partir de la zone si la gare disparaît, parce que j'me retrouve moins dans les dynamiques des autres lieux en général. Mais je resterai probablement si la dynamique de la gare et de son expulsion d'étint sur le reste de la zone...

Ça va me faire de la colère que ça soit fini, qu'on ait été empêché·e·s de continuer d'élaborer cet espace



ON NOUS
ENTASSE DANS
DES PISCINES ET
DES ENTREPÔTS
JUSQU'À CE QUE ÇA
DÉBORDE

ET ILS EN
ENVOIENT D'AUTRES

MAIS LEUR
PROJET,
IL EST BIDON?!

RÉVERSIBILITÉ
MES FESSES

MOI ÇA, ÇA ME DONNE
ENVIE D'EXPLOSER!

